



<http://www.plan-magazine.be/fr/2019/02/21/atelier-4d-atelier-darchitecture/>

Atelier 4D – Atelier D’Architecture

Nouvelle infrastructure ancrée dans un paysage rural

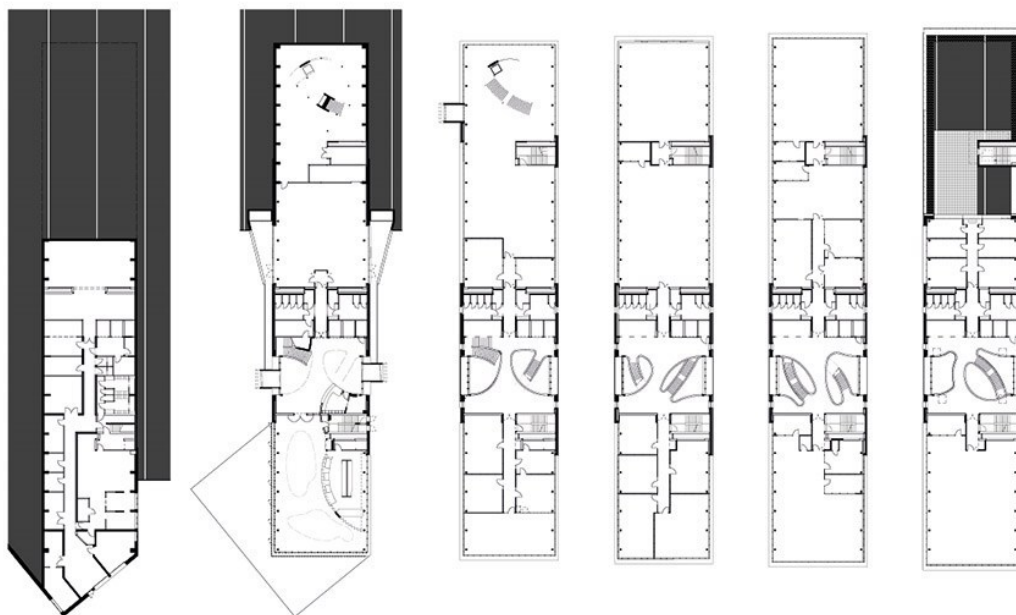
C’est sur les hauteurs Namuroises, plus précisément à Champion, que le bureau Atelier 4D – bientôt 30 ans d’existence – a réalisé pour la Mutualité Chrétienne le projet Creagora, dont le nom résulte de la contraction de Création et Agora (lieu de rassemblement). « Un concours de circonstances favorables, dans lequel on s’est retrouvé en association avec le bureau Atelier d’Architecture ; une association très positive, dès le début. Le client était demandeur de qualité. Le contexte paysager était fortement intéressant et il y avait peu de contraintes en termes d’urbanisme. Le maître de l’ouvrage a très bien choisi le site, des anciens terrains agricoles inscrits dans une zone de parc artisanal. Cela nous a permis d’exprimer complètement notre architecture. » explique Dany Poncelet.

Favoriser les échanges

Atelier 4D est un bureau d’architecture qui aborde toutes les échelles de la discipline : urbanisme, paysages, bâtiments publics, bâtiments privés et espaces publics. Le projet Creagora rassemble un certain nombre de ces expertises. L’intégration dans l’environnement est capitale. Il est important que les bâtiments soient réalisés correctement, mais qu’il y ait aussi un lien avec la communauté. Un défi que l’Atelier 4D a relevé avec brio. Non seulement l’empreinte écologique de ce nouveau bâtiment a été réduite au minimum, mais il a également été pensé pour favoriser les échanges entre occupants : des espaces de co-working, des plateaux de bureaux larges et des salles de réunion.

Le bâtiment regroupe plusieurs services de la Mutualité pour en faire un sous-ensemble où l'innovation sociale occupe une place centrale.

La priorité a été donnée aux échanges sociaux, mais également au lien entre la nature et la culture. Le bâtiment est parfaitement visible depuis la E411 et se présente comme un phare dans le paysage et pourtant le volume se fond complètement dans son environnement. Grâce à sa teinte ocre, nuance terre, due au PIGMENTO Rouge - aujourd'hui encore plus marquante, par les couleurs automnales du paysage - le bâtiment a l'air très organique, comme s'il ne faisait qu'un avec l'environnement. Le revêtement en zinc, qui le recouvre telle une peau fine, donne un aspect léger. Avec son volume singulier, la construction utilise judicieusement l'emplacement en fournissant diverses entrées depuis le rez-de-chaussée. Le bâtiment est plus bas du côté de la rue et est fortement ouvert sur le paysage à l'arrière.



Une implantation tirant partie de la topographie

Dany Poncelet : « Le bâtiment s'ancre dans le paysage et profite du dénivelé du terrain, qui descend de 9 mètres, implanté strictement nord-sud de manière paysagère. Ainsi nous avons pu créer 3 accès : un au niveau 0, un au niveau -5 et le dernier au niveau -9. Le bâtiment se veut très emblématique, avec une volonté formelle de bien s'intégrer dans le paysage. Creagora se trouve dans une zone à la fois périurbaine, rurale et autoroutière, mais son orientation nord-sud a permis de préserver la vue sur l'environnement vert, tout en réduisant l'impact pour l'environnement résidentiel existant. L'échelle des habitations environnantes est respectée. Le bâtiment essaye également de préserver la proximité par rapport aux habitants, le long de la rue. Plutôt que de se mettre en parallèle à la rue, il s'est mis dans une géométrie permettant de garder, pour les riverains, des perspectives sur ce paysage. »

« Cette implantation a également permis de préserver les zones de parking relativement cachées le long de l'autoroute et de privilégier les modes de déplacement doux le long de la rue.

Au niveau de l'extérieur, le bâtiment semble assez simple. Mais cela n'est qu'une illusion. Dany Poncelet : « La construction est relativement complexe. Après de nombreuses recherches nous nous sommes orientés vers le zinc, plus précisément le PIGMENTO Rouge. Ce matériau a deux qualités intéressantes : il se rapproche de la couleur de la terre (des terrains agricoles) et il a la particularité de pouvoir être perforé et donc de conjuguer plusieurs types de transparence et d'opacité. Cela était un prérequis, puisqu'on souhaitait jouer avec la transparence, la translucidité et l'opacité. Pouvoir profiter à la fois des rayons du soleil à l'intérieur, mais aussi pouvoir s'en protéger. Le bâtiment donne l'impression d'être enveloppé d'un voile, grâce au jeu subtil d'ombre et de transparence créé par différents degrés de perforation. Le zinc plié permet également une certaine rigidité sur la longueur des portées. » C'est un édifice qui, sans être extravagant, est original dans la simplicité !



L'intrigante rue verticale et lumineuse

Une fois la porte franchie, la rue verticale attire tous les regards. Un espace de circulation, un espace de communication, un lieu d'échange. Dans les bureaux de l'Atelier 4D nous retrouvons les ébauches et esquisses de cette rue. Dany Poncelet : « A première vue cela ne ressemble en rien à un escalier. En fait, ce projet de rue verticale est la traduction spatiale d'une demande très intéressante du client.

Il souhaitait que les espaces de circulation soient aussi des lieux de rencontre. Le concept de rue verticale a intrigué le client mais il a également très bien compris que c'est ici que les choses se passent. Il y a des placettes, des passerelles, des escaliers, des petits coins café, des espaces cuisine et des petits salons. Nous avons décliné ces lieux de rencontre dans cette expression de rue verticale. Cette escalier/rue est la colonne vertébrale, le cœur du bâtiment. Le travail de coffrage et de bétonnage était spectaculaire. Les ailes nord et les ailes sud sont plus conventionnelles. Ici nous retrouvons les bureaux, les salles de réunions et des centrales téléphoniques. »

L'escalier est composé de courbes et de contre-courbes qui contrastent avec l'expression extérieure du bâtiment qui est très rectiligne. Dany Poncelet : « Le contraste entre l'opacité apparente du bâtiment, sa rigueur, son aspect « masculin » par ses lignes rectilignes, et l'expression intérieure composée de lumière et de courbes, son aspect « féminin », est très surprenant. »

Pari réussi pour Atelier 4D et Atelier d'Architecture. Avec Creagora ils ont réussi à créer un projet fascinant, ancré dans la réalité sociale et architecturale, qui réfléchit dès aujourd'hui à demain.

Atelier 4D

Avenue Albert 1^{er}, 77 – 5000 Namur

tél.: 00 32 81 21 48 20 - fax : 00 32 81 21 43 94

www.atelier4d.be – info@atelier4d.be